

DOSSIER D'ACTIVITÉS EN PRIMAIRE



DOSSIER D'ACTIVITÉS EN PRIMAIRE

INTRODUCTION

Le tri des déchets et la propreté à l'école sont des thèmes récurrents car les déchets posent parfois problème : cour de récré sale, poubelles qui débordent, un déchet dans la mauvaise poubelle... Agir ensemble, on a tous à y gagner !

Ce dossier a été développé par Fost Plus et Be WaPP en collaboration avec GoodPlanet Belgium, pour vous aider à aborder cette thématique dans vos classes. A tout âge, c'est possible et amusant !

Les activités sont pensées autour d'un projet qui peut s'articuler sur une semaine ou en 5 étapes réparties sur plusieurs jours. L'idée est de faire le tour de la problématique des déchets en abordant successivement les thématiques suivantes : **les déchets sauvages et la propreté publique, les règles de tri et la collecte, la**

valorisation énergétique, le recyclage, la réutilisation et la prévention des déchets.

Au terme de chaque jour/étape, des défis sont proposés pour la classe qui doit au moins en choisir un.

Une petite mission individuelle est également proposée pour un investissement à plusieurs niveaux.

Afin de vous sentir à l'aise avec cette thématique, nous vous invitons à consulter le **dossier pédagogique théorique pour l'enseignant** qui contient des informations générales sur la gestion des déchets.

Bon amusement !

AVANT LE DÉBUT DU PROJET

- Environ 2 semaines avant le début du projet, placez une grande poubelle vide dans la classe et demandez aux élèves d'y jeter tous les déchets produits (sans les trier).
 - Collectez du matériel de récup en fonction du bricolage choisi.
 - Posez la lettre de Biwy, adressée aux enfants, de manière à ce qu'ils la découvrent le lundi matin/le premier jour du projet.
- Petit + :** enterrez quelques déchets (différentes matières) quelques semaines avant de démarrer pour observer avec les enfants leur décomposition.

RÉCAPITULATIF DES ACTIVITÉS DU SEMAINIER

Lundi étape 1	Déchets sauvages et propreté publique	<ol style="list-style-type: none">1. Lettre de Biwy - Découverte de la mission2. Enquête dans l'école3. Les déchets sauvages : quel est le problème ?4. Les déchets sauvages se décomposent... lentement !5. Défis classe6. Mission individuelle
Mardi étape 2	Les règles de tri	<ol style="list-style-type: none">1. Autopsie d'une poubelle2. Quiz tri3. Un joli « coin tri »4. Défis classe5. Mission individuelle
Mercredi étape 3	Traitement de nos déchets	<ol style="list-style-type: none">1. Le chemin de ma poubelle2. Valorisation énergétique3. Les matières premières4. Le recyclage5. Applications sur feuille6. Défis classe7. Mission individuelle
Jeudi étape 4	Échelle de Lansink Vive la récup !	<ol style="list-style-type: none">1. Une échelle pour la planète2. Vive la Récup !3. Défis classe4. Mission individuelle
Vendredi étape 5	Produisons moins de déchets !	<ol style="list-style-type: none">1. Jeu de kim2. Des petits gestes au quotidien3. Défis classe4. Mission individuelle



POUR ALLER PLUS LOIN :

Chaque jour, les enfants peuvent apprendre un morceau d'une chorégraphie pour réaliser une flash-mob (petite danse) dans la cour de récré le vendredi/le dernier jour du projet.

Exemple :

<http://www.canalzoom.be/une-ecole-gembloutoise-realise-un-flashmob-pour-sensibiliser-au-zero-dechet/>

LUNDI : DÉCHETS SAUVAGES ET PROPRETÉ PUBLIQUE

1. LETTRE DE BIWY - DÉCOUVERTE DE LA MISSION

✓ **Objectifs :** découvrir la lettre de Biwy et la mission de la semaine.

✓ **Durée :** 10 min.

✓ **Matériel :**

- Enveloppe avec la lettre de Biwy (*annexe 1*).
- Des photos de paysages « propres » et d'autres pleins de déchets (*annexe 1*).
- Des « amulettes » (badges/colliers... 1 par enfant).

✓ **Déroulement :** les enfants trouvent l'enveloppe qui leur est adressée. Vous l'ouvrez ensemble et en découvrez le contenu.

Après lecture de la lettre, les enfants comparent les photos avant/après. Ils peuvent exprimer leur ressenti/ce qu'ils observent/les problèmes que les déchets sauvages peuvent causer et vous pouvez en discuter avec l'ensemble de la classe.

Si les élèves acceptent la mission de Biwy (= faire des activités/défis ensemble pour aider la planète), vous donnez à chacun une « amulette », symbole de leur engagement tout au long de la semaine/du projet.

Variante pour les plus grands : vous pouvez utiliser la lettre codée de Biwy (langage secret), ou diviser le texte en plusieurs parties (1 par groupe). Vous donnez des indices aux élèves pour décoder le texte (ex: $\chi = c/\xi = x \dots$).

2. ENQUÊTE DANS L'ÉCOLE

✓ **Objectifs :** faire le point sur la situation de l'école.

✓ **Durée :** 30 min.

✓ **Matériel :**

- La fiche « Menons l'enquête » (*annexe 2*).
- De quoi écrire.
- De quoi prendre des photos.

✓ **Déroulement :** pour mener à bien la mission confiée par Biwy, vous allez faire le point sur la situation de votre école. Est-elle aussi concernée par cette invasion de déchets sauvages ? Vous proposez à vos élèves de mener l'enquête.

Vous définissez les endroits à visiter (cour, toilettes, classe de primaire, classe de maternelle, couloir, bureau de la direction, réfectoire, trottoir à l'entrée de l'école...) et répartissez les élèves par groupes (3 ou 4 élèves par groupe).

Chaque groupe reçoit la fiche « Menons l'enquête » et part en mission.

Prolongements possibles :

- Chaque groupe présente les résultats de son « enquête » (**Parler : orienter sa parole en fonction de la situation de communication/élaborer des contenus**).
- Vous réalisez ensemble un plan de l'école et indiquez les endroits qui posent problème (**Formation Géographique : repères spatiaux/représentations de l'espace**).

3. LES DÉCHETS SAUVAGES : QUEL EST LE PROBLÈME ?

✓ **Objectifs :** découvrir l'impact des déchets sauvages.

Lire : élaborer des significations.

✓ **Durée :** 30 min.

✓ **Matériel :** les images et les textes à associer (*annexe 3 'déchets sauvages'*).

✓ **Déroulement :** vous pouvez introduire l'activité de cette façon : *« Nous avons déjà discuté du fait que les déchets qui se retrouvent dans la nature posent vraiment problème... On appelle ces déchets les « déchets sauvages ». Nous allons maintenant découvrir tous les problèmes qu'ils peuvent causer ! ».*

Vous distribuez les images et les textes à associer et demandez aux élèves de lire les textes et de retrouver l'image qui correspond à chacun.

Cette activité peut se faire en travail individuel : chaque enfant reçoit l'ensemble OU en travail par groupe : un exemplaire par groupe.

Variante :

- Chaque élève reçoit un texte, plusieurs élèves ont le même texte et doivent se retrouver pour ensuite choisir l'image correspondante.
- Chaque élève reçoit un texte et résume ce qu'il a compris pour le présenter aux autres.

Pour les plus petits : Faites trouver la problématique en montrant la photo et/ou en donnant des indices.

4. LES DÉCHETS SAUVAGES SE DÉCOMPOSENT... LENTEMENT !

✓ **Objectifs :** découvrir le temps de décomposition des déchets sauvages.

Grandeurs : comparer, mesurer.

✓ **Durée :** 30 min.

✓ **Matériel :** les images et les temps de décomposition à associer (*annexe 4*) + le correctif 'ligne du temps'

✓ **Déroulement :** les enfants reçoivent les images de déchets (individuellement ou par groupes). Ils estiment le temps que mettra chaque déchet à se décomposer s'il se retrouve dans la nature.

Ils les classent ensuite par ordre croissant (du moins longtemps au plus longtemps).

Ils reçoivent ensuite les cartes avec les temps de décomposition et les associent avec les déchets. Vous corrigez avec eux.

Les enfants effectuent un dernier classement par ordre croissant.

Pour les plus petits : pour faciliter l'estimation, vous pouvez prévoir une bandelette/réglotte à côté de chaque déchet. L'enfant la colorie.

Au plus il pense que le déchet va prendre du temps à se dégrader, au plus il colorie. Ils reçoivent la bandelette correctement colorée lors de la correction.



POUR ALLER PLUS LOIN :

<https://www.bewapp.be/mediatheque/nos-dechets-mettent-la-planete-et-les-animaux-en-danger/> (**annexe 15**)

<https://www.bewapp.be/mediatheque/stop-aux-dechets-dans-la-nature/> (**annexe 15 bis**)

Exemple :



--	--	--	--



--	--	--	--

Variante : pour complexifier la tâche, on peut modifier les unités (3 mois = 12 semaines, 5 ans = 70 mois, 100 ans = 1 siècle...).

Plus concret : ramasser des déchets sauvages réels dans la cour ou aux alentours de l'école et créer une véritable ligne du temps à exposer en classe ou dans l'école.

→ Si vous avez préalablement enterré des déchets, c'est le moment d'aller les observer! 😊

Il est possible de commander une chouette latte qui présente le temps de dégradation de certains déchets, via la «boutique du Propre» de Be WaPP

<https://www.bewapp.be/proprete-publique/boutique/?>



5. DÉFIS CLASSE

La classe choisit un (ou plusieurs) défi(s) dans la liste ci-dessous :

- Organiser un ramassage de déchets dans l'école, dans le quartier de l'école*.
- Instaurer des rôles dans la cour de récré (gardien de la propreté).
- Créer des affiches pour sensibiliser les autres élèves :
 - A ne plus jeter leurs déchets par terre
 - A garder un ou plusieurs endroits de l'école propres (toilettes...).
- Signer la « charte propreté » (**annexe 16 ou annexe 16 bis pour les petits**).

6. MISSION INDIVIDUELLE :

- Compléter et signer la charte individuelle (**annexe 17**)
- Enquête individuelle à réaliser en classe ou à la maison (+ compiler les résultats) (**annexe 5**)

Chez les plus grands, on peut utiliser des graphiques pour traduire les résultats de l'enquête.

- Quel pourcentage d'élèves trie ses déchets ?
- Quels types de boissons prennent les élèves de notre classe ?
- ...

On peut ensuite présenter ces graphiques ou les utiliser pour comparer ces résultats avec ceux d'autres classes.

Traitement de données : traiter des données.

*Pour recevoir du matériel gratuitement, rendez-vous sur www.bewapp.be/je-passe-a-laction/

MARDI : RÈGLES DE TRI

1. AUTOPSIE D'UNE POUBELLE

✓ **Objectif :** découvrir les règles de tri.

✓ **Durée :** 50 min.

✓ **Matériel :**

- La poubelle de la classe qui a collecté 2 semaines de déchets non-triés (ou une poubelle reconstituée).
- Un grand plastique ou un tissu blanc.
- Des gants pour les enfants.
- De quoi expliquer les règles de tri : affiches de l'intercommunale, calendriers de collectes, logo des différentes poubelles...
- Balances, dynamomètres.

✓ **Déroulement :** ouvrez la poubelle avec les enfants (les enfants se munissent de gants s'il s'agit d'une poubelle sale) et étalez son contenu sur un plastique ou un tissu blanc. Demandez aux élèves de classer les déchets en différentes catégories. Au départ, les critères de tri sont librement choisis par les enfants.

Chacun doit trouver et expliquer ses critères (couleur, forme, matériau, utilisation). Vous rappelez ensuite les règles de tri et les différentes poubelles/lieux de collecte existants. Les enfants tentent enfin de trier les déchets en suivant ces règles de tri, en associant les affiches, les logos...

Comptez et pesez les déchets de chaque catégorie et faites un total général. Notez ce montant -> l'objectif sera de refaire le même exercice plus tard dans l'année et de constater une diminution de la quantité de déchets. 😊

Prolongements pour les plus grands :

- Les élèves dessinent un sac-poubelle et y tracent des "tranches" en fonction du poids de chaque catégorie. Ils peuvent les traduire en pourcentages ou fractions.

Exemple :



Ou « **Notre poubelle pèse... g. Nous avons remarqué qu'il y avait g de déchets organiques. Cela représente... %** ».

- Utilisation de la moyenne pour calculer la quantité de déchets par élève, pour l'école...
Traitement de données : traiter des données.

2. QUIZ TRI

✓ **Objectifs :** vérifier la compréhension des règles de tri.

✓ **Durée :** 10 min.

✓ **Matériel :**

- Le powerpoint (**annexe 11: adapté au Nouveau Sac Bleu**)
- Des petits cartons représentant les différentes poubelles (à créer sur base des logos de **l'annexe 12**).
- De vrais déchets.

✓ **Déroulement :** les enfants sont répartis en groupes. Vous leur présentez le Powerpoint. Pour chaque image de déchets, les enfants doivent choisir la poubelle adaptée et brandir le logo correspondant.

Variantes ou prolongements :

- Vous pouvez imaginer une version « réelle » en montrant de vrais déchets.
- Vous pouvez réaliser une course-relais : chaque enfant court jusqu'à la « poubelle », ramène un déchet dans son groupe et l'associe au bon logo.

3. UN JOLI « COIN TRI »

✓ **Objectif :** créer un coin tri clair et agréable.

✓ **Durée :** 50 min.

✓ **Matériel :**

- Vos poubelles de tri.
 - Du matériel pour les décorer.
 - Des affiches avec les règles de tri (à réaliser ou à commander auprès de votre intercommunale de gestion des déchets).
- ✓ **Déroulement :** déterminez, avec les élèves, le meilleur endroit pour installer le coin de tri dans la classe.

À partir de l'exercice de tri réalisé à l'étape précédente, vous pouvez facilement lister les poubelles nécessaires dans votre coin tri. Utilisez les poubelles existantes et décorez-les. Vous pouvez éventuellement en commander via votre intercommunale.

Réalisez des affiches pour la classe pour mémoriser les règles de tri :



4. DÉFIS CLASSE

La classe se choisit un (ou plusieurs) défi(s) dans la liste ci-dessous :

- Inventer une chanson ou une saynète amusante qui rappelle les règles de tri et la présenter aux autres classes.
- Créer des panneaux (avec de véritables déchets/ des photos/des images/des dessins réalisés par les élèves), des affiches, des slogans pour inciter les autres classes à trier correctement.
- Installer le rôle de gardien de la propreté = élèves qui vont vérifier la qualité du tri et repérer les intrus. Ils vont inspecter le coin tri de la classe pour s'assurer que tout est bien à sa place (mettre des gants à disposition).
- Adapter le quiz tri pour le faire vivre aux autres classes.

5. MISSION INDIVIDUELLE

Mène l'enquête à la maison! (Sur base de l'enquête complétée en **annexe 5**) Combien de poubelles y a-t-il chez toi? Suit-on les règles de tri?

Si non, pourrais-tu demander à tes parents d'ajouter la ou les poubelles manquantes et aider à instaurer le tri chez toi?

Si tu vois des erreurs, tu peux rappeler les règles de tri à ta famille!

MERCREDI: TRAITEMENT DE NOS DÉCHETS

1. LE CHEMIN DE MA POUBELLE

✔ **Objectifs :** recueillir les représentations initiales des élèves.

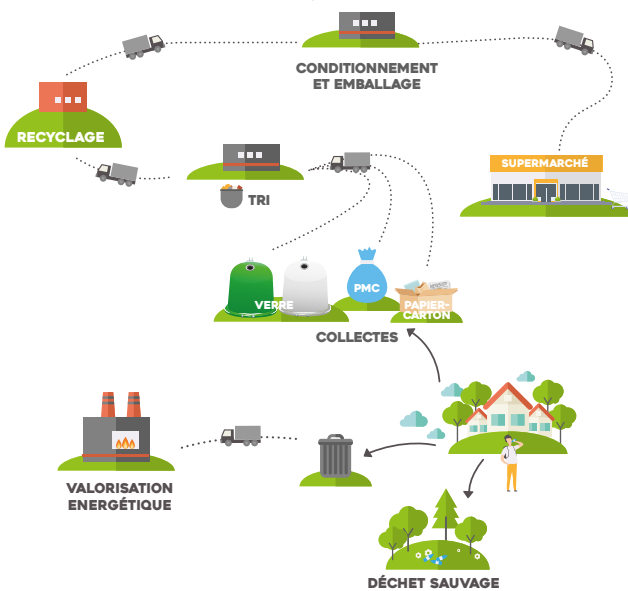
✔ **Durée :** 10 min.

✔ **Matériel :** 1 feuille par enfant.

✔ **Déroulement :** vous pouvez introduire l'activité de cette façon : *« Nous avons bien compris, suite aux précédentes activités, qu'on ne pouvait plus jeter ses déchets par terre ! Ils doivent absolument se retrouver dans la bonne poubelle ! Mais comment ça marche ? Que leur arrive-t-il une fois jetés ? ».*

Vous proposez aux élèves de dessiner leurs représentations initiales en 3 étapes/colonnes/cases, en leur posant les questions suivantes :

- Qui vient chercher la poubelle ?
- Où est-ce qu'il l'emmène ?
- Que va-t-il se passer? (annexe 18)



On va se rendre compte très vite que ça dépend de la poubelle. Il y a des déchets que l'on peut recycler, et d'autres pas.

→ *Si les élèves font cette remarque, on peut adapter les dessins ou prendre une seconde feuille (ou le verso) pour montrer les 2 possibilités/chemins.*

Pour les plus petits, vous pouvez découvrir le chemin des différentes poubelles grâce à la bande dessinée 'la famille de Biwy'.

Vous clôturez l'activité par un moment d'échange : chaque élève donne ses idées OU vous formez des groupes au sein desquels chaque élève explique ses idées aux autres.

2. LA VALORISATION ÉNERGÉTIQUE

✔ **Objectifs :** découvrir le trajet de la poubelle des ordures ménagères, les avantages et inconvénients de l'incinération

Lire : élaborer des significations

✔ **Durée :** 10 minutes (lecture) + 10 minutes (avantages > inconvénients)

✔ **Matériel :** les bandelettes avec les étapes de l'incinération (annexe 6)

✔ **Déroulement :** les enfants lisent les phrases et tentent de les remettre dans l'ordre (travail individuel ou par groupe). Vous organisez ensuite une correction collective.

Vous demandez aux enfants de trouver des points positifs et des points négatifs et vous les notez au tableau, en deux colonnes. Vous verrez de cette manière ce que les enfants ont compris. Vous pouvez leur faire deviner les points manquants.

Points positifs
<ul style="list-style-type: none"> • Réduction de la quantité de déchets (masse = -70%/ volume = -90%) → Moins encombrants, moins visibles • Production d'électricité
Points négatifs
<ul style="list-style-type: none"> • La matière est généralement perdue. Les cendres peuvent parfois être utilisées comme base/sous-couche des routes Le reste sera enterré dans un centre d'enfouissement technique (CET). • Fumée qui sort de l'incinérateur = CO₂.

Pour les plus grands : vous pouvez faire un parallèle avec les changements climatiques (le CO₂ est un gaz à effet de serre).

Pour les plus petits : vous pouvez jouer la scène avec un petit camion poubelle.

Prolongements :

- Vocabulaire: faire des recherches au dictionnaire pour trouver la définition de mâchefers, grappin, groisil...
- Se renseigner auprès de l'intercommunale -> existe-t-il ce genre d'usine près de chez eux ?
-> les repérer sur une carte
-> à l'aide de l'échelle de la carte, estimer les distances parcourues.

Un autre système de valorisation existe, la biométhanisation. Pour plus d'informations, consultez le dossier de l'enseignant !

3. LES MATIÈRES PREMIÈRES

✓ **Objectifs :** découvrir que nos objets sont fabriqués avec des matières premières.

Écouter : élaborer des significations.

✓ **Durée :** 50 min.

✓ **Matériel :**

- Une bouteille en plastique, une canette, un vieux journal et un bocal en verre.
- Les images des 4 matières premières (**annexe 7**).
- Les images de l'histoire de NaphténoL (**annexe 8**).
- Les images du chemin de la canette, du papier et de la bouteille en verre (**annexe 9**).

Pour plus d'infos : « nos emballages, quelle histoire ! ».

http://environnement.wallonie.be/publidechets_ecole/Naphtenol_Pyranol.pdf

✓ **Déroulement :**

Découverte des matières premières

Vous pouvez introduire l'activité en demandant aux enfants si les emballages de collations, les bouteilles, ... poussent sur les arbres ? Non ! Mais de quoi a-t-on besoin alors ?

Vous expliquez alors que pour fabriquer des objets (en montrant une bouteille, une canette, un vieux journal et un bocal en verre), il nous faut des matières premières. Vous demandez aux enfants s'ils ont une idée des matières utilisées pour fabriquer les objets présentés.

Au besoin, vous pouvez donner des indices :

- a. Je suis grand et fort, les oiseaux aiment venir près de moi et grâce à moi on peut fabriquer du papier.
- b. Avec moi, on peut fabriquer du verre. Certains disent que je suis tout doux, d'autres disent que je suis rugueux ! Souvent tu aimes marcher pieds nus sur moi ! Tu me trouves à la mer et dans les déserts.
- c. Avant de devenir une canette, j'étais caché dans le sol et j'étais très dur.
- d. Je suis caché loin sous la terre, je suis tout liquide et noir.

Expliquez que la goutte noire représente le pétrole, comme pour faire de l'essence pour les voitures. Et que le petit bloc de minerai représente de l'aluminium (en simplifié car c'est de la bauxite, dont on extrait l'aluminium).

L'histoire de NaphténoL – le pétrole

Vous racontez l'histoire de NaphténoL (annexe 8) à vos élèves. Vous pouvez proposer aux enfants de s'installer confortablement et de fermer les yeux. Ils vont « visualiser » l'histoire racontée.

Suite à l'histoire, les enfants reçoivent par groupe les images et doivent les remettre dans l'ordre.

Variante : Création d'une fresque collective: chaque enfant vient dessiner sur une grande affiche une étape de l'histoire entendue.

Les autres matières premières

Vous formez trois groupes et distribuez les images de l'histoire d'un objet au hasard (canette, papier et bouteille). Chaque groupe doit remettre les images dans l'ordre pour comprendre comment l'objet a été fabriqué.

Ensuite, les élèves doivent mettre des nuages aux étapes où ils pensent qu'il y a de la pollution. Vous passez entre les groupes pour leur apporter l'information supplémentaire.

Une fois que tous les groupes ont fini, on se rassemble et on fait comme une exposition : on passe voir ce que chaque groupe a fait. Si le timing le permet, un enfant peut expliquer l'histoire de chaque groupe.

4. LE RECYCLAGE

✔ **Objectifs :** découvrir les étapes du recyclage.

✔ **Durée :** 30 min.

✔ **Matériel :** les bandelettes avec les étapes du recyclage du verre et du papier (*annexe 6*).

Lire : élaborer des significations.

✔ **Déroulement :** vous pouvez demander aux élèves ce qu'on fait avec la plupart des déchets d'emballages, pour récupérer la matière. On les recycle.

Distribuez les bandelettes aux enfants, en individuel ou en groupe. Demandez-leur de lire les phrases et de les remettre dans l'ordre. Vous organisez ensuite une correction collective.

Vous pouvez ensuite proposer une saynète/un jeu de rôle, pour « jouer » le procédé du recyclage et vérifier de cette manière, la bonne compréhension des enfants.

Pour les plus grands : vous pouvez proposer le texte continu. Les élèves doivent alors retrouver les étapes avant de les remettre dans l'ordre.

Pour les plus petits : jouez la scène avec un petit camion poubelle.

Prolongements :

- Vocabulaire: faire des recherches au dictionnaire pour trouver la définition de pulpe, grappin, groisil,...
- Se renseigner auprès de l'intercommunale -> où se trouve le centre de tri pour les PMC ? Les usines de recyclage ?
 - > les repérer sur une carte.
 - > à l'aide de l'échelle de la carte, estimer les distances parcourues.



Des vidéos pour mieux comprendre le recyclage :

Le parcours de votre bouteille bien triée – Fost Plus

<https://www.facebook.com/fostplus/videos/556606191672675/>

A quoi ça sert de recycler? – 1 jour 1 actu

<https://www.1jour1actu.com/info-animee/a-quoi-ca-sert-de-recycler>

5. APPLICATIONS SUR FEUILLE (ANNEXE 10).

Vous pouvez distribuer les exercices en annexe. Chaque élève travaille alors sur sa feuille.

6. DÉFIS CLASSE

La classe se choisit un (ou plusieurs) défi(s) dans la liste ci-dessous :

- Visite d'un site (recyparc – incinérateur – centre de tri...).
- Faire le tour de l'école, du quartier pour repérer les différentes poubelles/ lieux de collecte. Les localiser sur une carte muette du village/de la ville/du quartier. (*Formation Géographique : repères spatiaux/ représentations de l'espace.*)
- Analyser le calendrier de collecte de l'intercommunale et participer à la mise à rue des poubelles adéquates.

- Réaliser du papier recyclé.
(exemples/modes d'emploi : <https://365-jeux-en-famille.com/comment-fabriquer-du-papier-recycle-maison/> ou <http://www.planete-echo.net/FicheTechnique/FicheTechnique.html>).

7. MISSION INDIVIDUELLE :

Mène l'enquête à la maison ! Qui gère les poubelles ? Quel(s) jour(s) passent les camions pour le ramassage ? Où se trouve le recyparc le plus proche de chez toi ?

JEUDI : ÉCHELLE DE LANSINK - VIVE LA RÉCUP' !

1. UNE ÉCHELLE POUR LA PLANÈTE

✔ **Objectifs :** classer les différents concepts découverts.

✔ **Durée :** 10 min.

✔ **Matériel :**

- Une planète contente, une planète fâchée (*annexe 13*).
- Les bandelettes avec les différents types de déchets (*annexe 13*).

✔ **Déroulement :** vous pouvez introduire de cette façon : *« Ces derniers jours, nous avons vu que les déchets d'emballages pouvaient être recyclés ou incinérés. Nous avons aussi vu que malheureusement, ils pouvaient se retrouver dans la nature. »*.

Vous pouvez aussi demander aux élèves de se rappeler des découvertes des derniers jours.

Après, vous leur expliquez le but de l'activité : *« Nous allons maintenant imaginer une échelle pour la planète. Comment classer ces types de déchets, du pire au meilleur ? »*.

Remarque :

- La bandelette « réutilisation » peut être mise d'emblée ou rajoutée par la suite. Il s'agit d'expliquer aux enfants que certains objets peuvent être réutilisés

avant de devenir des déchets, *« c'est ce qu'on appelle faire de la récup' ! »*.

- Laissez un espace/un échelon vide au sommet de l'échelle (pour y ajouter « prévention » à l'étape suivante).

2. VIVE LA RÉCUP' !

✔ **Objectifs :** découvrir qu'on peut récupérer de nombreux objets pour bricoler.

✔ **Durée :** 50 min.

✔ **Matériel :** en fonction du bricolage choisi, mais favorisez un maximum de réutilisation.

✔ **Déroulement :** l'idée est de proposer aux élèves une activité manuelle qui utilisera des matériaux de récupération.

Le matériel peut être collecté en classe, à l'école (via un mot aux valves par exemple) ou chaque enfant peut apporter du matériel de chez lui.

Des idées pour bricoler en mode « récup' » :

- Du papier mâché avec des vieux journaux et de la colle « naturelle » (farine + eau bouillante).
- Créer un bac pour les feuilles de brouillon, décoré.
- Mosaïque avec des bouchons en plastique.
- Origami avec des vieux papiers.
- Par thème :
 - Halloween: chauve-souris ou personnages/monstres avec un rouleau de papier toilette vide...
 - Hiver: mangeoire à oiseaux avec une brique de lait ou une bouteille en plastique ou un rouleau de papier de toilette couvert de graisse et roulé dans les graines...
 - Noël: calendrier de l'Avent ou sapin avec des rouleaux de papier de toilettes vides, photophore avec un pot en verre ou une boîte de conserve percée, bonhomme de neige avec une chaussette, lanterne avec une canette, ange/personnage avec capsule à café, emballage cadeau avec des vieux papiers, boules de Noël en corde...

- Printemps: fleurs avec des boîtes à œufs, faire des semis dans des rouleaux de papier toilettes, plantes dans un pot/bouteille en plastique, fleurs avec des bouchons de bouteilles en plastique, carillon avec des capsules,...
- Objets du quotidien: tawashi avec de «vieilles» chaussettes, pot à crayon avec une boîte de conserve ou une bouteille en plastique.
- Animaux avec une chaussette, en boîte à œufs,...
- ...

Pour encore plus d'idées, consultez la rubrique 'réutilisation/réemploi' dans la médiathèque: www.bewapp.be/mediatheque/

3. DÉFIS CLASSE

La classe se choisit un (ou plusieurs) défi(s) dans la liste ci-dessous :

- Bricoler des bacs de feuilles de brouillon pour toutes les classes de l'école
- Organiser une petite exposition avec tous des bricolages de récup
- Décorer la classe (un couloir, le réfectoire...) avec des œuvres «récup».
- Organiser une brocante ou une bourse dans l'école pour échanger les vieux jouets et/ou vêtements.

4. MISSION INDIVIDUELLE :

Organiser un échange de cadeaux : piocher le prénom d'un copain (en mode « cacahuète ») et lui réaliser un petit cadeau/récup.

VENDREDI : PRODUISONS MOINS DE DÉCHETS

1. JEU DE KIM

- ✓ **Objectifs :** découvrir des alternatives pour limiter les déchets.
- ✓ **Durée :** 15 min.
- ✓ **Matériel :** des objets posés sur une table (exemples : gourde, boîte à tartines, boîte à collation, serviette en tissu, un verre à eau, un bloc de savon...) et un drap pour les cacher.
- ✓ **Déroulement :** vous pouvez introduire l'activité de cette façon: *«Revenons à notre échelle pour la planète. Quelle serait idéalement LA solution pour la planète ? Quel pourrait être l'échelon au sommet ? Pourrait-on encore faire mieux ? -> Pas de déchets !? Est-ce possible ?».*

➔ Ajoutez «Prévention» au sommet de l'échelle. Expliquez en quoi cela consiste: essayer de faire le moins de déchets possible

Discutez avec les élèves de leurs habitudes: est-ce qu'il y a déjà des choses qu'ils font pour limiter la quantité de déchets? Exemples: utiliser une boîte à tartines, une gourde, faire des collations « maison »...

Proposez-leur de découvrir d'autres alternatives. Divisez la classe en groupe. Chaque groupe se positionne à égale distance de la table où sont posés les objets, cachés par un drap.

Au top départ, un enfant de chaque groupe approche de la table et peut observer les objets pendant 10 secondes. Il retourne ensuite dans son groupe et dit aux autres ce qu'il a retenu.

L'objectif est de noter le nom de tous les objets. Mettez en commun en grand groupe: que connaissez-vous? Qui a déjà utilisé...? Qui sait ce que c'est celui-là? À quoi sert celui-ci?... Discutez aussi de pourquoi est-ce important d'utiliser ces objets.

Variante: les objets sont cachés dans des sacs. On les découvre en touchant.

2. DES PETITS GESTES AU QUOTIDIEN

✓ **Objectifs :** découvrir des petits gestes à faire au quotidien

✓ **Durée :** 10 min.

✓ **Matériel :** un jeu de bandelettes par groupe
(annexe 14)

✓ **Déroulement :** séparez la classe en petits groupes et distribuez à chaque groupe une enveloppe avec les bandelettes « petits gestes ». Chacun choisit une phrase qui explique quelque chose qu'il fait déjà.

Chacun se choisit ensuite un petit défi, un geste qu'il ne fait pas encore ou qu'il fait moins souvent.

Par la suite, chaque élève fait découvrir son geste au reste de la classe via un téléphone sans fil ou mime/bruit/devinette pour faire découvrir son geste. On discute ensuite des bandelettes choisies.

Variante : un élève pioche une bandelette et doit faire deviner ce qui est inscrit aux autres à l'aide d'un mime. Quand on a trouvé la réponse, vous demandez aux élèves qui fait déjà ce geste au quotidien.

3. DÉFIS CLASSE

La classe se choisit un (ou plusieurs) défi(s) dans la liste ci-dessous :

- Organiser une journée avec le moins de déchets possibles (ou fixer un jour de la semaine : "lundi sans/avec moins de déchets")
- Faire des collations soi-même en classe
- Aller visiter un magasin en vrac
- Organiser un repas/anniversaire "moins de déchets"
- Faire un petit magasin de collations "maison"
- Réaliser des emballages alimentaires avec de la cire d'abeille (Bee's wrap)
- Créer une charte pour la classe pour réduire les déchets
- Créer des affiches pour sensibiliser les autres à produire moins de déchets

- Organiser la fête de l'école avec moins de déchets (vaisselle et verres réutilisables...)

- Défier une autre classe (ou toute l'école) en comparant la quantité de déchets produite

4. MISSION INDIVIDUELLE :


Réaliser le défi choisi en classe

CLÔTURE DU PROJET

A la fin de la semaine/du projet, faites le point avec les élèves sur tous les apprentissages. Affichez "l'échelle pour la planète" dans la classe et encouragez les enfants à continuer leurs efforts pour être à chaque fois un peu plus haut sur l'échelle.

Écoutez ensemble le message audio de Biwy qui félicite et remercie les enfants pour leur investissement tout au long des activités/défis.

N'hésitez pas à communiquer autour des activités vécues en classe et des défis réalisés (photos, site internet de l'école, page Facebook, courrier à destination des parents, « exposition », affiches...) pour sensibiliser l'ensemble de l'école et de ses acteurs.



POUR ALLER PLUS LOIN :

Si vous avez eu l'occasion de la préparer, réalisez la flashmob dans l'école. Invitez d'autres classes ou bien faites la petite danse à la fin des cours pour que les parents puissent la voir. Profitez de ce moment pour communiquer sur toutes les activités réalisées sur le sujet.



Avenue des Olympiades 2

1140 Evere

www.fostplus.be/fr/trier/trier-a-l-ecole



Chaussée de Liège 221

5100 Jambes

www.bewapp.be/ecoles



Ce dossier a été réalisé en collaboration avec

GOODPLANET.be